

Datum vytištění: 26. 3. 2025



Manuál pro Zarážku 2025 v areálu CHEMPARK Záluží společnosti ORLEN Unipetrol RPA s.r.o.

Schválil:

Ing. Pavel Výšek - vedoucí sekce zarážek

Platnost od:

1.4.2025

Zpracovatel:

Mgr. Jan Rosenbaum, Vedoucí odboru územní generel

Seznam změn

Číslo změny	Číslo strany		Předmět změny	Platnost od	Schválil (funkce, podpis)
	vyjmuté	vložené			
1					
2					
3					
4					
5					
6					
7					
8					
9					
10					
11					
12					
13					
14					
15					
16					
17					
18					
19					
20					

Obsah

1	Účel	4
2	Rozsah platnosti	4
3	Pojmy, definice a zkratky	4
4	Zásady a pravidla v areálu Chempark Záluží v průběhu Zarážky 2025	4
4.1	Souhrnné informace o zarážce	4
4.2	Souhrnné informace o hlavních kontraktorech	5
4.3	Souhrnné informace o poskytování služeb v areálu	6
4.4	Ubytování zaměstnanců kontraktorů a sub-kontraktorů	7
4.5	Doprava osob do areálu, značení, regulace, parkování	7
4.6	Vstupy a vjezdy, školení, brány	8
4.7	Bezpečnostní pravidla a omezení v areálu Chempark Záluží	12
4.8	Šatny a sociální zázemí	15
4.9	Stravování	15
4.10	Komunikace a dokumentace	16
4.11	Ostraha a ochrana majetku	16
4.12	Sklady náhradních dílů	17
4.13	Vývoz materiálu (i šrotu) z areálu	17
4.14	První pomoc, zdravotnická pomoc, hasičský záchranný sbor, dýchací technika, školení	17
4.15	Plochy v areálu, ochrana vrtů, parkování vozidel a techniky	18
4.16	Dopravní značení a označení objektů v areálu	20
4.17	Logistika jeřábové techniky	20
5	Seznam souvisejících dokumentů	23
	Příloha č. 1 – Harmonogram zarážkových prací	24
	Příloha č. 2 – Požární poplachová směrnice	25
	Příloha č. 3 – Jízdní řády	26
	Příloha č. 4 – Únikový plán	27
	Příloha č. 5 – VZOR Formuláře na odběr vody z nadzemního hydrantu	28
	Příloha č. 6 – Formulář na odběr vody z nadzemního hydrantu	29

1 Účel

Tento dokument popisuje zásady, souhrnné informace a manuál služeb v areálu Chempark Záluží společnosti ORLEN Unipetrol RPA s.r.o. v době zarážky technologických zařízení. Platí pro všechny subjekty v areálu Chempark Záluží.

2 Rozsah platnosti

Souhrnná pravidla v areálu Chempark Záluží společnosti ORLEN Unipetrol RPA s.r.o. v průběhu Zarážky 2025 platí pro všechny subjekty v areálu.

3 Pojmy, definice a zkratky

ORLEN UniRPA	Společnost ORLEN Unipetrol RPA s.r.o.
areál	Území společnosti ORLEN Unipetrol RPA s.r.o. - Chempark Záluží
BePro Invest, s.r.o.	Společnost provozující vnitropodnikovou přepravu osob
BA	Bezpečnostní agentura (ORLEN Ochrana Sp. z o.o.), vykonávající ochranu a ostrahu osob a majetku Areálu
ÚKOB	Úsek kontroly a bezpečnosti
ÚFM	Úsek Facility management
HZSP	Hasičský záchranný sbor podniku ORLEN Unipetrol RPA, s.r.o
TA	Zarážka
OZIP	Odbor životního prostředí
VTVHO	Výrobní tým vodní hospodářství
JEKO	Jednotka EKO
TLZ	Tlaková zkouška

4 Zásady a pravidla v areálu Chempark Záluží v průběhu Zarážky 2025

4.1 Souhrnné informace o zarážce

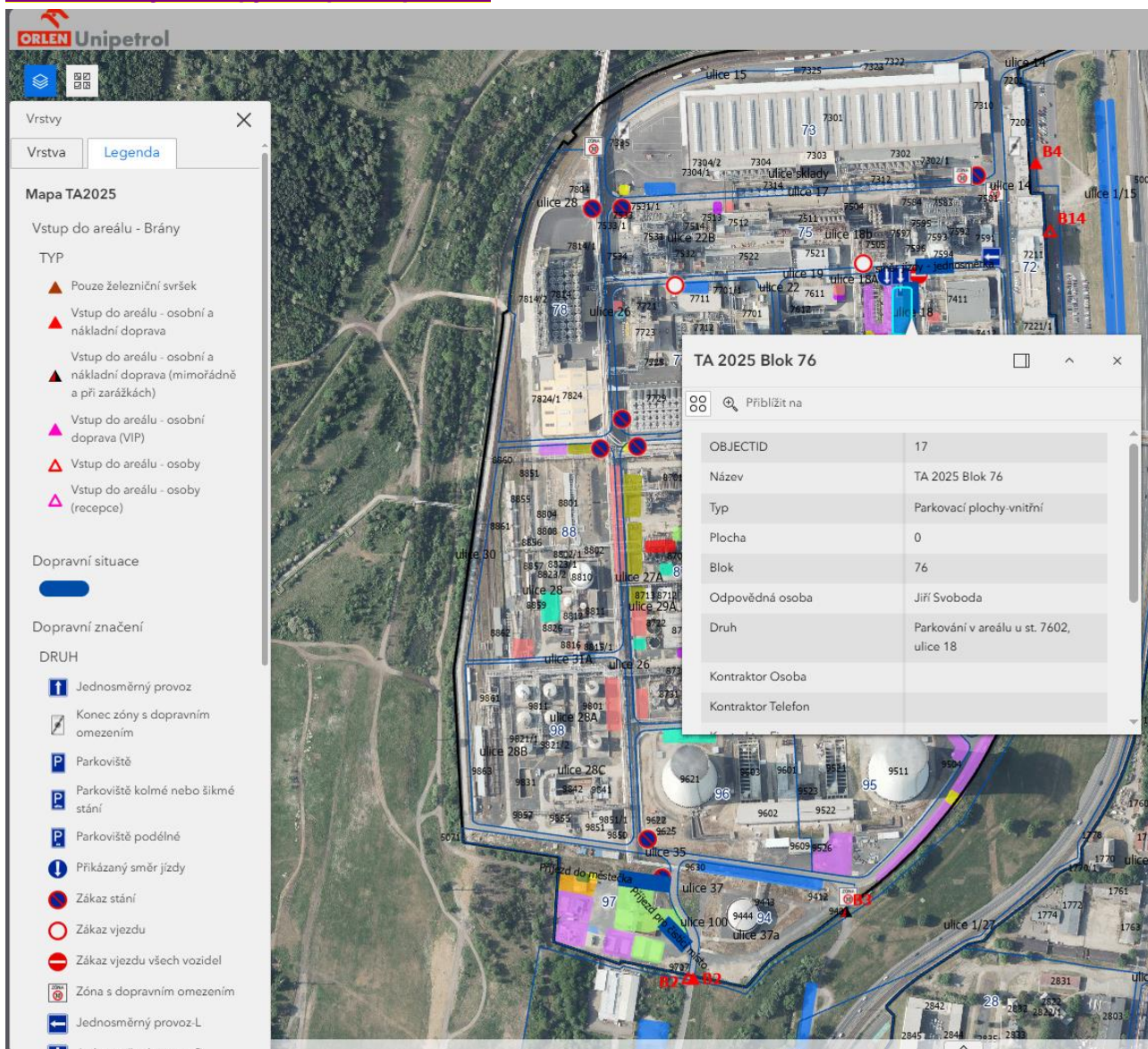
Obecně se z důvodu proškolení pracovníků, dále pak přípravných prací, předmontáží, čištění, sjíždění a zahájení najíždění očekává nápor na areál v období

od 11.4.2025 do 11.6.2025

Období, kdy bude odstaveno téměř veškeré výrobní zařízení v areálu (tzv. hlavní odstávka), je uvedena v [příloze číslo 1](#).

Mapové výstupy jsou součástí příloh tohoto dokumentu a současně jsou informace o záboru území prezentovány online v mapové aplikaci dostupné pod [TA2025 pro Manuál](#). Data jsou průběžně aktualizována. Webová aplikace je dostupná pro všechny zaměstnance společnosti ORLEN UniRPA.

Obrázek 1: Výřez mapy z mapové aplikace:



4.2 Souhrnné informace o hlavních kontraktorech

Hlavními kontraktory zářázkových prací pro TA2025 jsou pro ORLEN UniRPA zejména následující:

Práce / Služba	Společnost
Stroje a zařízení Monomery 1 (Pyrol. pece, Kotelny, NBH, TUV, MZP, Demi)	ORLEN Service Česká republika s.r.o.
Stroje a zařízení Monomery 2 (Teplý díl, Dělicí řada III, Kompresorovna)	SUTOR Global s.r.o.
Stroje a zařízení Monomery 3 (Dělicí řada I, II)	SAM INDUSTRIES a. s.
Stroje a zařízení Monomery 4 (Benzen)	Alpinet a.s.
Stroje a zařízení Monomery 5 (VZP, Sklady a stáčení, ENB, NTS, Fagle)	Mostecká montážní a.s

Práce / Služba	Společnost
Stroje a zařízení Polyolefiny	ORLEN Service Česká republika s.r.o.
Jeřáby	ALVIAN Most s.r.o.
Lešení	EUROMONT LEŠENÍ, spol. s r.o.
Elektro a MaR (kromě Polyolefinů)	INELSEV Servis s.r.o.
Elektro a MaR (Polyolefiny)	ORLEN Service Česká republika s.r.o.
Čištění Polyolefiny	BUCHEN Ekoservice s.r.o. Maus K & I Service Wittenberg GmbH DAMAR Sp. z o.o.
Čištění	SAM INDUSTRIES a. s.

Hlavní kontraktori mohou smluvně i organizačně zastřešovat své případné další sub-kontraktory. Je dohodnuto, že komunikace se sub-kontraktory a pravidla jejich působení v areálu standardně probíhají přes výše uvedené hlavní kontraktory a záražkové štáby jednotlivých výroben.

Celkem se v areálu bude pohybovat v průběhu jednoho dne zářky nad rámec běžného provozu mezi 2.500 a 3.000 osob.

Pracovní doba TA je Po-So od 6:00 do 19:00 hod

Na začátku zářky budou probíhat čistící práce a některé další projekty, které mohou probíhat podle požadavku zadavatele v režimu 24 hodin za den a to v sobotu i neděli. Práce diagnostiky probíhají 24 hodin denně. Práce rentgenové diagnostiky budou probíhat převážně v sobotu a v neděli ve večerních hodinách.

4.3 Souhrnné informace o poskytování služeb v areálu

4.3.1 Poskytovatelé areálových služeb

Podmínky pro působení všech uživatelů v rámci areálu společnosti ORLEN UniRPA jsou komplexně zajištěny prostřednictvím poskytovatelů areálových služeb. Detailní přehled všech areálových služeb je dostupný na internetové adrese <http://www.orlenunipetrolrpa.cz/CS/sluzby-areal/chempark-zaluzi/Stranky/komplexni-facility-management.aspx>

Přehled hlavních poskytovatelů areálových služeb

Společnost	Kontaktní osoba za ORLEN UniRPA	Kontaktní osoba za poskytovatele
Úsek kontroly a bezpečnosti	Ing. Petr Krčmář tel. 476 163 940 736 508 799 Petr.Krcmar@orlenunipetrol.cz	
	Ing. Radek Lipert tel. 476 163 942 736 508 796 radek.lipert@orlenunipetrol.cz	
ORLEN Ochrana	476 165 865 nahrávaný telefon	Luczkiewicz Miroslaw

Společnost	Kontaktní osoba za ORLEN UniRPA	Kontaktní osoba za poskytovatele
Ostraha areálu PCO	476 165 865 nahrávaný telefon	tel. 476 162 050 Miroslaw.Luczkiewicz@orlen.pl
Karetní centrum - vstupy vjezdy	476 163 262	
Recepce AB	476 161 111	Marek MÜLLER Mob. 763 505 138
Pohotovostní řidiči	476 162 875	Tel. 476 163 799 Marek.Muller@orlen.pl
B+N Czech Republic Facility Services s.r.o. (úklidy neb. prostor areálu)	Ing. Josef Piskač tel. 47 616 2460 josef.piskac@orlenunipetrol.cz	Ing. Karel Špulák tel. 602 321 564 karel.spulak@bplusn.cz
B+N Czech Republic Facility (úklidy ploch areálu)	Ing. Josef Piskač tel. 47 616 2460 josef.piskac@orlenunipetrol.cz	Ing. Karel Špulák tel. 602 321 564 karel.spulak@bplusn.cz
GTH catering a.s. (stravování)	Linda Dočkalová tel. 47 616 3342 linda.dockalova@orlenunipetrol.cz	Jitka Vejdová tel. 730 598 798 provoz.unipetrol@gthcatering.cz
Hasičský záchranný sbor UNI-RPA Zdravotnická záchranná služba (prostřednictvím HZSP ORLEN UniRPA)	Ing. Petr Králert tel. 47 616 3010 petr.kralert@orlenunipetrol.cz	Operační středisko HZSP ORLEN UniRPA tel. 47 616 3000 Tísňové linky - viz požární poplachové směrnice
Dispečink společnosti	tel. 476 163 111/476 163 112	

4.3.2 Financování přípravy areálu Chempark Záluží na zarážku

Náklady na zvýšené požadavky dodávek služeb areálu budou hrazeny dle standardních ceníků platných při běžném provozu areálu.

<http://www.unipetrolrpa.cz/CS/sluzby-areal/chempark-zaluzi/Stranky/zavazne-normy-a-informace.aspx>

4.4 Ubytování zaměstnanců kontraktorů a sub-kontraktorů

Ubytování si kontraktoři a sub-kontraktoři zajišťují sami na vlastní náklady bez spolupráce ORLEN UniRPA.

4.5 Doprava osob do areálu, značení, regulace, parkování

4.5.1 Doprava MHD:

Vzhledem k rozsahu zarážky nebude navyšován rozsah služeb DPMaL dopravy rychlodráhou z Mostu a Litvínova.

4.5.2 Doprava osobními vozy, parkování:

Pro parkování vozidel mimo areál jsou zprovozněny dočasné parkovací plochy pro cca 300 vozidel dle [TA2025 doprava parkoviste brany](#) včetně stanovením podmínek provozování. Těsně před zahájení zarážkových prací bude nainstalováno dočasné dopravní značení s navigací na dočasné parkovací plochy.

4.5.3 Vnitropodniková doprava autobusy:

Vnitropodniková doprava je zajištěna dle stávajících jízdních řádů viz. [Příloha č. 3](#).

4.6 Vstupy a vjezdy, školení, brány

Celý areál má exaktně stanovena bezpečnostní pravidla schválená vedením společnosti ORLEN UniRPA, která vycházejí z obecně závazných platných právních předpisů.

Brány, karetní a školící centrum jsou zobrazeny [TA2025 - vstupy, brány, karetní centrum](#)

Podmínky vstupu do areálu se řídí směrnici **S477 - Vstup a vjezd do areálu Chempark Záluží**

4.6.1 Podmínky a doklady pro vstup a vjezd do areálu

Vstup a vjezd do areálu je umožněn pouze osobám a vozidlům vybaveným příslušnými doklady. Průkazky vydává bezpečnostní agentura (dále jen BA) po splnění vstupních podmínek (školení v BOZP, předložení dokladů totožnosti, doklady k vozidlu).

Základním dokladem osoby/zaměstnance společnosti k ověření jeho totožnosti a pro vstup do Areálu je osobní průkazka. Osobní průkazka je majetkem společnosti ORLEN UniRPA. Osoby, které mají vydanou osobní průkazku jsou povinny ji chránit před zničením, ztrátou nebo krádeží.

Průkazky vydává BA po splnění vstupních podmínek. V případě, že je osoba vybavena kartou s nápisem „PLATÍ JEN S DOKLADEM TOTOŽNOSTI“, bere tato osoba na vědomí, že může být požádána o předložení tohoto dokladu pracovníkem BA, ÚKOB nebo osobou s vydanou průkazkou se šedým pruhem „KONTROLNÍ“.

Žadatelé o povolení ke vstupu žádají předem, pokud to okolnosti dovolují s dostatečným předstihem (min. 48 hodin pokud to situace dovoluje), s uvedením:

- jména, příjmení
- čísla dokladu totožnosti (občanský průkaz, cestovní pas)
- místa bydliště osoby, pro niž je požadován vstup do Areálu

Právnícké osoby požadující vstup pro své zaměstnance předávají, pokud to situace umožňuje, ucelené seznamy těchto osob s výše uvedenými náležitostmi, fyzické osoby žádají jednotlivě. Výše uvedené údaje jsou nutné pro přípravu a aktivování magnetických vstupních karet. Po úspěšném absolvování vstupního a zářezkového školení bude těmto osobám vydána průkazka pro vstup do Areálu na dobu činnosti dle platné smlouvy/objednávky.

K vystavení vjezdové karty pro vozidlo je potřeba zaslat:

- typ vozidla
- registrační značku vozidla (v případě, že není RZ – zaslat VIN nebo výrobní číslo)
- k vydání karty na vozidlo je potřeba na karetním centru předložit i osvědčení o registraci vozidla
- k vydání karty na vozidlo je potřeba předložit platné zákonné pojištění o vozidlu
- platí zákaz vjezdu všem vozidlům do areálu bez zákonného pojištění vozidla

Zákaz vjezdu vozidel na elektrický pohon

Elektromobily, elektrokola, elektro motocykly a elektro skútry – jedná se o Elektrická vozidla (EV) na elektrický pohon. Všem těmto vozidlům je ZAKÁZÁN VJEZD DO AREÁLU.

EV (ELECTRIC VEHICLE, BEV – BATTERY EV) - EL - mají parkovací místa označená na parkovišti před budovou AB 2859, v zadní části parkoviště. EV nesmí společně parkovat s vozidly se spalovacím motorem.

Tyto seznamy předají nebo zašlou žadatelé na karetní centrum.

Za dodržení níže uvedených podmínek je možné připravit vstupní karty s předstihem

1. Žadatel, společnost
2. Určení TA 2025
3. Termín OD ----DO

4. Jméno, příjmení osoby (celé podle dokladů, všechny jména uvedené v dokladu)
5. Datum narození
6. Státní příslušnost
7. Barevná kopie dokladu (pas, občanský průkaz)
8. Fotografie osoby aktuální, foto komprimovat tak aby se dalo poslat mailem – (foto přes mobil má cca 60kB)

Kopie dokladu, barevná, zcela čitelná.

Fotografie barevná, foto bílé pozadí, celý obličej s rameny, žádné promo foto!!!

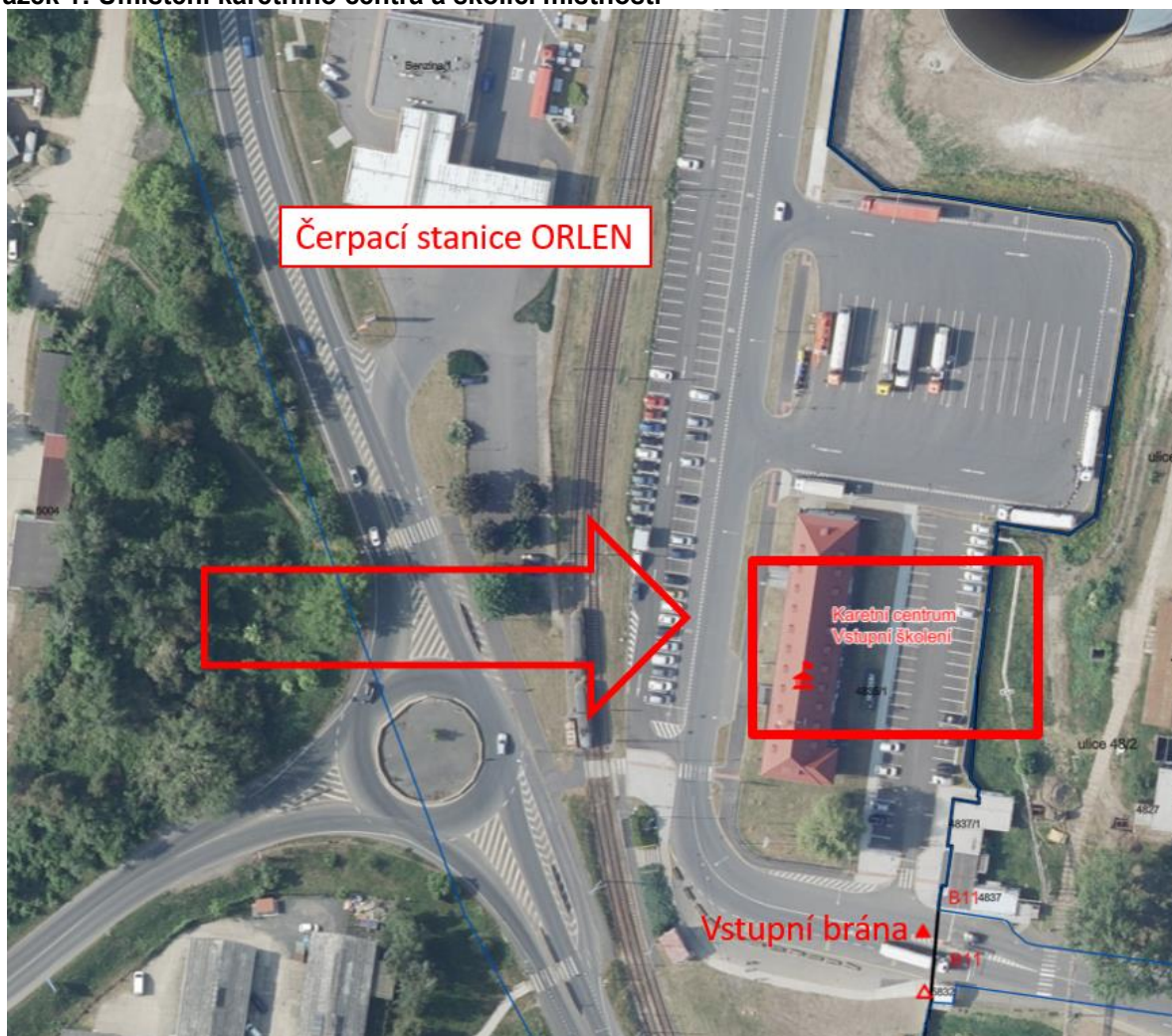
Doklad o provedeném školení předložit při převzetí karet.

4.6.2 Vstupní a zarážkové školení

Všichni pracovníci jiných organizací (s výjimkou osob uvedených v čl. 4.9.1.3 S 402 „Bezpečnostní pravidla pro pracovníky jiných organizací“) musí absolvovat vstupní a zarážkové školení do areálu. Absolvování tohoto školení je podmínkou pro vydání vstupní karty do prostoru společnosti v areálu Chempark Záluží. Na základě tohoto školení lze vydat vstupní karty pro areál Chempark Záluží.

Realizace vstupního školení je prováděna v souladu se směrnicí 402 „Bezpečnostní pravidla pro pracovníky jiných organizací“.

Obrázek 1: Umístění karetního centra a školící místnosti



Informace o vstupním školení

1) Vstupní + záražkové (TA2025) školení:

- Zajišťuje ORLEN Ochrana (p. Hlavsa Petr, p. Běhounek Michal)
- Pracovníci, kteří mají vstup do areálu, půjdou pouze na záražkové školení (cca 45 min).
- **Kontakt na pana Hlavsu: 736 508 846**
- Adresa pro přihlášení osob na školení: kontraktori.unipetrol.cz/skolenikontraktoru; přihlašovací údaje pro administrátora předá na vyžádání p. Hlavsa

2) Výjezdní školení: pouze pro hlavní kontraktory, provádí ORLEN Ochrana

3) Školení mimo areál po předchozí domluvě: zajistí ORLEN Ochrana (p. Hlavsa); kontraktori hradí ubytování, diety, školení,

4) Specialisté: proškolení pomocí videa (záražkové školení bude oproti předchozím rokům prováděno i během záražky) – zajišťuje ORLEN Ochrana

Cizojazyční pracovníci vždy budou mít překladatele

Školení z místních podmínek

Školení z místních podmínek bude provedeno odpovědné osobě kontraktora, které budou následně předány školící materiály daného provozu + případně další informace doplní pracovníci provozu. Tato odpovědná osoba provede školení z místních podmínek u všech svých zaměstnanců včetně všech subdodavatelů. Záznam o školení je uveden v kartě kontraktor „skládačka“ nebo na prezdní listině.

4.6.3 Průkazy „VOZIDLO“

Pro vozidla se vydávají průkazy „VOZIDLO“, které jsou určeny pro vozidla vjíždějící do Areálu a vozidla jiných organizací, firem nebo zařízení, které plní úkoly v objektech Areálu po časově ohraničenou dobu (maximálně však na dobu nepřesahující 6 měsíců od vydání průkazu), např. stáže, stavební úpravy, odstávky, záražky apod. Tento průkaz je vybaven bezpečnostním hologramem s registrační značkou vozidla. Tento průkaz je nepřenosný. Držitel průkazu, je povinen zabezpečit PRŮKAZ proti ztrátě, zneužití a poškození.



Obrázek 2 Vzor průkazu a jeho umístění na vozidle

PRŮKAZ „VOZIDLO“ MUSÍ BÝT UMÍSTĚN VIDITELNĚ ZA ČELNÍM SKLEM NA STRANĚ ŘIDIČE PO CELOU DOBU, KDY JE VOZIDLO V AREÁLU A NENÍ U NĚJ PŘÍTOMEN ŘIDIČ ČI OBSLUHA.

Povolení vjezdu vozidel NUTNÝCH k pracím schvaluje Ředitel bezpečnosti a kontroly. Do areálu je omezený vjezd vozidel, proto preferujte vozidla potřebná k pracím, omezte vjezdy osobních vozidel. Po dobu TA2025 bude omezen vjezd osobních soukromých vozidel do areálu.

Při průchodu resp. průjezdu branou musí každá osoba/zaměstnanec přiložit osobní průkazku, resp. osobní průkazku a průkazku vozidla, k terminálu umístěnému na turniketě nebo terminálu, kterým jsou vybaveni strážníci BA na branách určených pro průjezd vozidel. Průkazky ke vstupu a vjezdu vozidel se přikládají k terminálu nebo turniketě viditelně, samostatně a odděleně od jiných dokladů / karet zaměstnance / řidiče.

Při průchodu nebo průjezdu branou je každá osoba/zaměstnanec povinná/povinen předložit osobní průkazku strážnému BA ke kontrole na vyzvání.

Při průchodu nebo průjezdu jsou osoby/zaměstnanci povinny/povinni na vyzvání předložit ke kontrole svá zavazadla, popřípadě umožnit BA kontrolu vozidla, jeho prostoru pro cestující, motorového a zavazadlového prostoru tak, že řidič vozidla sám otevře dveře a umožní provedení kontroly. Kapotu vozidla otevře pouze na vyzvání strážného BA. Na žádost BA je možné v případě potřeby požádat všechny osoby, které se nacházejí ve vozidle, o vystoupení z vozidla a tyto jsou povinny uposlechnout.

Jakékoliv zneužití průkazky (jako například zapůjčení jiné osobě/zaměstnanci k průchodu do Areálu, nenahlášená ztráta průkazky) bude řešeno jako hrubé porušení pravidel platných v Areálu a dotyčné osobě/zaměstnanci bude zakázán vstup do Areálu. Toto opatření nevyklučuje možný postih v oblasti pracovního práva.

Ztráta či zničení osobních průkazek a průkazek vozidel

Ztrátu či zničení osobních průkazek a průkazek vozidel opravňujících ke vstupu a vjezdu do společnosti mají za povinnost nahlásit neprodleně všichni držitelé těchto dokumentů. Ztrátu/zničení nahlásí osoba/zaměstnanec na pracoviště BA O.O. (č. tel. 5865 nebo karetní centrum 2497, 3262) nebo UKOB (č. tel. 3940, 3942). K vyřízení nové osobní průkazky se osoba/zaměstnanec dostaví s dokladem totožnosti na pracoviště karetního centra BA O.O.. Náklady na vystavení jedné nové průkazky, karty na vozidlo činí 1 000 Kč a hradí je osoba/zaměstnanec. V případě zjištění nenahlášené ztráty osobní průkazky je o této skutečnosti vyrozuměn jeho nadřízený/zaměstnavatel.

4.6.4 Seznam a popis bran

Brána – označení	Provoz	Poznámka
Brána číslo B1 hlavní vrátnice vstup/výstup osob	Nonstop provoz 24/7	Brána pouze pro pěší vstup / výstup
Brána číslo B2 PCH POUZE PRO kontraktory TA 2025 OBOUSMĚRNÝ PROVOZ	Nonstop provoz 24/7; po dobu TA 2025 OBOUSMĚRNÝ PROVOZ osoby + vozidla kontraktorů	Brána otevřená po dobu TA 2025 Vozidla pouze do 3,5t
Brána číslo B3 jihovýchod PCH vstup/výstup osob vjezd/výjezd vozidel	Nonstop provoz 24/7	Brána vyčleněná pro TA2025
Brána číslo B4 - PCH vjezd / výjezd vozidel	Nonstop provoz 24/7	Brána vyčleněná POUZE pro vozidla • <u>pro TA 2025 možnost otevřít i pro pěší mimo sekci určenou pro vozidla</u>
Brána číslo B5 - Minerva vstup/výstup osob vjezd/výjezd vozidel	Nonstop provoz 24/7	Brána určená pro odvoz dopadů na skládku CELIO • bude nastaven zpřísněný režim pro vývoz odpadů na CELIO po dobu TA2025
Brána číslo B8 - Unipetrol Doprava	Nonstop provoz 24/7	Brána určená pouze pro železniční přepravu

Brána – označení	Provoz	Poznámka
Brána číslo B11 - "Benešák" vstup/výstup osob vjezd/výjezd vozidel	Nonstop provoz 24/7	Brána pro zajištění plynulosti dopravy po dobu TA2025 <ul style="list-style-type: none"> je možnost část vozidel do 3,5t odklonit na jiné brány
Brána číslo B13 – NTS vstup/výstup osob vjezd/výjezd vozidel	Nonstop provoz 24/7	Brána vyčleněná pro vozidla a pěší pouze se souhlasem UKOB
Brána číslo B14 - hala PCH Vstup	Nonstop provoz 24/7	Brána vyčleněná pouze pro pěší
Průchod vedle brány B14 pouze pro pěší	Nonstop provoz 24/7	
Brána číslo 15 - Severní svah vstup/výstup osob vjezd/výjezd vozidel	Nonstop provoz 24/7	Brána vyčleněná pro vozidla a pěší
Brána číslo 16 – AB vjezd/výjezd	Po-Pá 5:00-22:00	Pouze pro kmenové zaměstnance Unipetrolu <ul style="list-style-type: none"> jenom vozidla s povolením vjezdu

Zbytek dalších bran, funguje ve standartním režimu.

V případě výpadku přístupového systému bude zajištěn průchod mimo turnikety na branách perimetru po předložení průkazky vydané ke vstupu do Areálu a osobního dokladu (občanský průkaz, cestovní pas). Pokyn k volnému průchodu vydá po zvážení situace Úsek kontroly a bezpečnosti.

Zajištění služeb odbavovacího pracoviště - karetní centrum

Provoz na tomto pracovišti zajišťují pracovníci BA ORLEN Ochrana

Provozní doba pracoviště je Pondělí-Pátek 06:00-22:00 hodin

V případě potřeby bude provoz upraven podle potřeby TA2025

4.7 Bezpečnostní pravidla a omezení v areálu Chempark Záluží

4.7.1 Fotografování v Areálu

V celém Areálu je přísně zakázáno pořizovat fotografie, video nahrávky či video sekvence mobilním telefonem, on-board kamerou instalovanou ve vozidle, nebo jiným způsobem pořizovat záznamy (video) bez předchozího povolení Ředitele ÚKOB.

Povolení se vydává na žádost pracovníka, který vede organizační jednotku odpovědnou za fungování objektu, který je předmětem fotografování, natáčení nebo jeho přímého nadřazeného.

V případě zjištění, že je prováděno fotografování bez povolení, je toto bráno jako hrubé porušení bezpečnostních pravidel a osobě/zaměstnanci bude zakázán vstup do Areálu. Zakaz fotografování a pořizování video záznamů se nevztahuje na zaměstnance ÚKOB, UBEZ, JEKO a zaměstnance HZSP ke služební činnosti.

Fotografování lze provádět pouze s technikou, která odpovídá místním podmínkám, potřebám a místu, kde se fotografuje (technika musí např. splňovat podmínky výbušné zóny Ex).

Pravidla pro fotografování a pořizování videozáznamu v prostorech s nebezpečím výbuchu jsou stanoveny ve směrnici 419 - Používání elektronických zařízení v prostorech s nebezpečím výbuchu.

Na fotografie prostorů Areálu se vztahují autorská práva, v případě jejich použití bez svolení majitele Areálu se bude postupovat podle obecně závazných platných právních předpisů.

4.7.2 Používání nahrávací techniky ve vozidlech

Používání nahrávací techniky ve vozidle – autokamery, black-box, on-board kamery a jiné záznamové prostředky – je přísně zakázáno, a to v celém Areálu. Tato záznamová zařízení musí být při pohybu v Areálu VYPNUTA.

V případě zjištění, že je prováděno fotografování nebo nahrávání TĚMITO PROSTŘEDKY, je toto bráno jako hrubé porušení bezpečnostních pravidel a osobě/zaměstnanci bude zakázán vstup do Areálu.

Fotografování a pořizování video záznamů těmito prostředky se nevztahuje na zaměstnance ÚKOB, HZSP, BA, UBEZ.

Na tyto prostředky se nevydává povolení k nahrávání a focení.

4.7.3 Kouření v areálu

KOUŘENÍ JE ZAKÁZÁNO v celém areálu společnosti s výjimkou vyhrazených prostor. Za kouření se považuje též používání tzv."elektronické cigarety. Zakaz kouření se vztahuje i na volná prostranství, kabiny řidičů vozidel a pracovních strojů i na pracoviště, kde je kouření povoleno, ale pracují tam nebo se dočasně nacházejí také nekuřáci.

4.7.4 Zbraně a munice

Platí naprostý zákaz vnášení zbraní a munice, který zahrnuje především:

- a) střelné zbraně, včetně bojových, mysliveckých, sportovních, plynových, poplašných a signálních,
- b) pneumatické zbraně,
- c) paralyzující spreje,
- d) náčiní a zařízení, jejichž používání může ohrožovat život nebo zdraví, včetně mezi jinými:
 - bodné a sečné zbraně podle platných zákonů o zbraních a munici,
 - luky a kuše,
 - paralyzéry na bázi elektrického proudu a jiné podobné,
- e) výbušniny a pyrotechnické materiály podle platného zákona o výbušninách.

Výjimku pro vstup se střelnou zbraní nelze udělit!

Netýká se zbraní bezpečnostní služby a přímých donucovacích prostředků, které jsou součástí výbavy pracovníků bezpečnostní služby. Ustanovení se nevztahuje na příslušníky ozbrojených sil a ozbrojených bezpečnostních sborů dle obecně platných právních předpisů.

4.7.5 Alkohol a jiné návykové látky

Na území celého Areálu platí úplný zákaz pobytu osob, u nichž je obsah alkoholu vyšší než 0,0 ‰ nebo přítomnost alkoholu ve vydechaném vzduchu je vyšší než 0,0 mg v 1 dm³ nebo které jsou pod vlivem omamných nebo psychotropních látek, platí úplný zákaz vnášení, přivážení či konzumace alkoholických nápojů (sankční protokol).

4.7.6 Zvláštní ustanovení

V areálu je zaveden systém značení ulic od jihu k severu písmeny, od západu k východu čísla. Křižovatky mají značení kombinací příslušných písmen a čísel (např. B 5).

Každá komunikace ohraničuje tzv. blok, který má své číslo a v něm jsou budovy číslovány dle umístění v bloku pod svým pořadovým číslem (např. st. 2859 je v bloku 28, pod pořadovým číslem 59).

Vstup do areálu je povolen výhradně osobám s platnou identifikační průkazkou, společně s platným dokladem totožnosti (občanský průkaz, cestovní pas).

Ochrana osob a majetku

Ochranu osob a majetku a ostrahu v Areálu vykonává mj. na základě příslušné obchodní smlouvy BA. Zaměstnanci BA ve stejnkroji jsou při činnosti v zájmu společnosti oprávněni:

- při vstupu do Areálu požadovat prokázání totožnosti zaměstnance prostřednictvím osobní průkazky,
- požadovat od osoby sdělení informací v případě, že byl přistižen při páchání protiprávního jednání majetkového nebo jiného charakteru nebo byl-li takového jednání svědkem, včetně předložení důkazů relevantních pro posouzení jeho předmětného jednání, případně zadržet jej do příjezdu Policie ČR ,
- požadovat předložení dokladů opravňujících k vjezdu motorových vozidel, stavebních strojů a malých motorových vozíků osvědčujících jejich vlastníka (provozovatele) spolu s předložením příslušných dokladů osvědčujících oprávněnost přepravy nákladu. V odůvodněných případech (např. při zjištění porušení povinností stanovených příslušnými OŘN) i příslušné oprávnění k jejich řízení a vystavené povolení k práci,
- požadovat, aby se osoba po vstupu do Areálu podrobil provedení orientační dechové zkoušky na přítomnost alkoholu či testu na přítomnost návykových a omamných látek v organizmu. Dechovou zkoušku na zjištění alkoholu v dechu provádí BA, nebo zaměstnanci ÚKOB. Zkoušky (testy) na zjištění přítomnosti návykových nebo omamných látek v organizmu, provádí externí specialista za dozoru zaměstnanců ÚKOB,
- na území celého Areálu platí úplný zákaz pobytu osob, u nichž je obsah alkoholu vyšší než 0,0 ‰ nebo přítomnost alkoholu ve vydechaném vzduchu je vyšší než 0,0 mg v 1 dm³ nebo které jsou pod vlivem omamných nebo psychotropních látek, platí úplný zákaz vnášení, přivážení či konzumace alkoholických nápojů (sankční protokol),
- provádět měření rychlosti jízdy vozidel v Areálu. Měření provádí zaměstnanci BA a nebo zaměstnanci ÚKOB (sankční protokol),
- při průchodu / průjezdu branou kontrolovat osobní zavazadla, prostor vozidla určený pro cestující, zavazadlový a motorový prostor, prostory vozidla určené pro rezervní pneu, úložné prostory pod sedačkami v kabině vozidla a vyvážený materiál a k tomu využít i technická zařízení, jako např. mobilní zrcátka, detekční rámy, detektory kovů, rentgenový scanner,
- při důvodném podezření na možnou souvislost se zjištěným protiprávním jednáním kontrolovat osoby, prostory, objekty a dopravní prostředky, které se nacházejí v prostorách Areálu,
- zakázat vstup, vjezd nebo pohyb v Areálu osobě/zaměstnanci, který je zjevně pod vlivem alkoholu nebo jiných návykových látek a který se odmítá podrobit příslušné zkoušce nebo u něhož bylo požití alkoholu nebo zneužití jiných návykových látek takovou zkouškou potvrzeno,
- zaměstnanci ÚKOB, kteří řídí výkon BA, mohou vykonávat kontrolu osob a vozidel v civilním oděvu, k tomu účelu použijí vydanou průkazku se šedým pruhem a nápisem „KONTROLNÍ“. Při této činnosti mají stejná oprávnění jako zaměstnanci BA. Mimo to jsou oprávněni:
 - zablokovat platnost vstupní karty a nepovolit vstup osobám/zaměstnancům, jež porušili či porušují bezpečnostní pravidla Areálu,
 - zablokovat platnost vjezdové karty a nepovolit vjezd vozidlům, která nerespektují pravidla silničního provozu platná v Areálu a doplněná o bezpečnostní předpisy Areálu (parkování pod potrubními mosty, překročení povolené rychlosti jízdy, používání mobilního telefonu za jízdy ve vozidle, nepoužívání bezpečnostních pásů u všech osob jedoucích ve vozidle, nevztahuje se na hands – free.

Zaměstnanci BA, zaměstnanci ÚKOB a další osoby pověřené vlastníkem Areálu jsou oprávněny:

- zakázat v odůvodněných případech (např. havárie zařízení, nehoda vozidel nebo jiná situace, která bez nebezpečí újmy na zdraví nebo majetkové újmy neumožňuje obvyklý provoz a režim) vstup nebo vjezd do určených prostor,
- zastavovat dopravní prostředky, přikázat jim směr jízdy nebo zakázat na nezbytně nutnou dobu další jízdu,

- zakázat vjezd vozidlům, která viditelně znečišťují nebo poškozují vozovku, a to až do odstranění závady, která je důvodem takového zákazu,
- zabránit neoprávněnému vstupu osob do Areálu, případně vykázat osobu/zaměstnance, která se v Areálu zdržuje bez příslušného oprávnění,
- zadržet zaměstnance přistiženého při páčání trestné činnosti nebo bezprostředně po takovém zjištění a předat jej k dalšímu řízení Policii ČR,
- v případě zjištění nebo důvodného podezření, že osoba/zaměstnanec porušil povinnosti vyplývající z obecně závazných právních předpisů nebo OŘN takovým způsobem, že tímto jednáním přímo nebo nepřímo ohrozil životy a zdraví jiných osob pohybujících se v Areálu, majetek nebo životní prostředí, učinit opatření k zabránění takovému jednání.

Upozornění

O výše uvedených skutečnostech informuje BA nadřízeného dotčené osoby nebo smluvního partnera, pokud je znám. Vyžaduje-li to povaha věci, přivolá k vyřešení věci policisty Obvodního oddělení Policie ČR v Litvínově.

4.8 Šatny a sociální zázemí

Hlavní kontraktoři mají připravené prostory pro šatnování viz [TA2025 - vstupy, brány, karetní centrum](#). WC na pracovištích si zabezpečují kontraktoři.

4.9 Stravování

Stravování je dostupné v kantýnách a jídelnách v areálu viz [TA2025 - kantýny, jídelny, areálové služby, TA2025](#)

4.9.1 Obecné zásady poskytování služby

- Předpokládaný počet pracovníků dodavatelských firem bude ve špičce cca 3.000 za den.
- Cena jídla pro pracovníky kontraktorů je dle stávajícího ceníku poskytovatele stravovacích služeb.
- Jídlo je možné platit v hotovosti, platební kartou nebo papírovými stravenkami.

4.9.2 Kantýny (stávající)

Kantýny	Pracovní doba	
centrální prodejna (st. č. 2626)	po - pá	6:00 - 15:00, 16:30 - 18:30
	so	7:00 - 14:00, 16:30 - 18:30
	ne	8:00 - 12:00, 16:30 - 18:30
Kantýna PCH (st. č. 7211)	po - pá	6:00 - 15:00, 16:30 - 18:30
	so	7:00 - 14:00, 16:30 - 18:30
	ne	8:00 - 12:00, 16:30 - 18:30

4.9.3 Jídelny

Jídelny	Pracovní doba	
jídelna 10 (st. 1144 – T700)	po - pá	10:30 - 12:00-
jídelna 21 (st. č. 1326 – PSP)	po - pá	6:00 - 13:45
	so	7:00 - 13:45

Jídelny	Pracovní doba	
Hlavní jídelna (st. 2856)	po - pá	10:30 - 13:30-

Platby v jídelnách a kantýnách jsou možné hotově, platebními kartami a stravenkovými kartami, mobilem nebo chytrými hodinkami.

4.10 Komunikace a dokumentace

4.10.1 Komunikace

Všechna důležitá telefonní čísla jsou uvedena **ve webové aplikaci TA2025**. Jedná se zejména o spojení na HZSP, výrobní dispečinky ORLEN UniRPA a SBD ORLEN Ochrana.

Tlumočníky pro sub-kontraktory z cizích zemí si zajistí hlavní kontraktoři.

Webová aplikace obsahuje grafické informace:

- orientačních bodů
- vyznačení vstupů a vjezdů
- vyznačení zastávek a parkovacích ploch
- umístění jídelen, kantýn a automatů vč. otevíracích dob
- značení hl. značení hl. ulic

a dále kontakty s příslušnou informací na nasměrování:

- HZSP, hasiči, záchranka, policie, zásahová jednotka ORLEN Ochrana
- výrobní dispečink ORLEN UniRPA (v případě havárií a mimořádných událostí)
- dispečink BA ORLEN Ochrana (ostraha, parkoviště, zásahy v terénu, vstupy, vjezdy, recepce)
- Obchodní servis areálu (ostraha, úklidy, parkoviště, zásahy v terénu, vstupy, vjezdy, recepce, stravování, kantýny)

Organogram řízení zarážky, konání zarážkových štábů

Výrob. jednotka	Monomery Pavel Výšek, Jan Lukeš					Polyolefiny Zdeněk Vlček, Martin Kroček		
Štáb	BLOK 1 Pyrol. pece, Kotelny, NBH, TUV, MZP, Demi	BLOK 2 Teplý díl, DR III, Kompresorovna	BLOK 3 Dělicí řada I, II	BLOK 4 Benzen	BLOK 5 VZP, Sklady a stáčení, ENB, NTS, Fakle	PP2	PE2	PE3
Disciplína								
Hlavní stroj. kontraktor	Orlen Servis	Sutor Global	SAM	Alpinet	Mostecká montážní	Orlen Servis		
Konání štábu v TA	7:00-7:30 8402 Unimo	7:30-8:00 trojbuňka	8:00-8:30 8402 Unimo	7:00-7:30 trojbuňka	8:30-9:00 trojbuňka	7:00-7:15 st. 7711	7:15-7:30 st. 7711	7:30-7:45 st. 7711
Vedoucí DZŠ	Lukáš Ficek	Josef Dvořák	Tomáš Pavel	Pavel Výšek	Zdeněk Vlček	Vladislav Myška		

4.10.2 Dokumentace

Je nastaven systém dokumentování požadavků a událostí, který bude 1x týdně zasílán na zarážkové štáby vyroben k projednání.

4.11 Ostraha a ochrana majetku

Po dobu TA2025 budou přijata zvýšená opatření pro kontrolní činnost ze strany BA k ochraně majetku a pohybu osob a vozidel v Areálu.

Kontraktoři si mohou nasmlouvat u BA ORLEN Ochrana ostrahu demontovaného materiálu v předem definovaných prostorách (mimo poskytované areálové služby) na adrese Andrej.Masaryk@orlen.pl

4.12 Sklady náhradních dílů

Otevírací doba skladů náhradních dílů v rámci TA 2025:

Po – Pá	06:00 – 18:00
So - Ne	pouze na vyžádání
Mimo otevírací dobu	pohotovost

Kontakty:

Příjem zboží	+420 736 505 269	Jaroslav Drápala
Technická kontrola	+420 736 466 822	Karel Kraitl
Sklady ND Rafinerie	+420 736 505 312	Petr Hejsek
Pohotovost sklady ND Rafinerie	+420 736 508 173	
Sklady ND UNI-RPA	+420 705 659 775	Miroslav Jarůšek
Pohotovost sklady ND UNI-RPA	+420 736 506 240	

4.13 Vývoz materiálu (i šrotu) z areálu

Povinnosti nakládání s kovovým odpadem vyplývají ze směrnice S445/1, která je dostupná na adrese <http://www.ORLEN UNIPETROLrpa.cz/CS/sluzby-areal/chempark-zaluzi/Stranky/zavazne-normy-a-informace.aspx>

Kovový odpad se shromažďuje pouze na místech k tomu určených. Shromažďovací místa musí být označena dle legislativy – štítek s informací ohledně typu a kódu kovového odpadu a zodpovědnou osobou. Hlavní shromažďovací místo je u budovy 0512. Dále budou z důvodu eliminace převozu vznikat přechodná úložiště v místech prací.

Kovový odpad je možné odvézt z areálu pouze na základě povolení vystaveného odpovědnými pracovníky za kovový odpad, p. Marcel Březina, Ladislav Kohn a paní Marcela Jarůšková viz kontakty níže.

Z areálu je možné vyvézt pouze kovový odpad s propustkou podepsanou správcí kovového odpadu. Stejně tak požadavky pro odvoz kovového odpadu zajišťují níže uvedení správci.

Kontakty:

Telefon: Marcel Březina	+420 736 508 778
Marcela Jarůšková	+420 736 506 451
Ladislav Kohn	+420 736 507 894

Přílohy a Metodika ke Směrnici 694 „Pohyb materiálu, propustky“ [Přílohy a Metodika](#),

která je dostupná na adrese <http://www.ORLEN UNIPETROLrpa.cz/CS/sluzby-areal/chempark-zaluzi/Stranky/zavazne-normy-a-informace.aspx>

4.14 První pomoc, zdravotnická pomoc, hasičský záchranný sbor, dýchací technika, školení,

Lékárničky se zdravotnickým materiálem k poskytnutí 1. pomoci jsou umístěny na velínech výrobních jednotek. Smluvní dodavatelé musí mít zajištěné vlastní prostředky pro poskytnutí 1. pomoci.

V případě vzniku úrazu, nebo nevolnosti zaměstnanců, je zajištěno prostřednictvím HZSP poskytnutí první pomoci a zároveň povolání Zdravotnické záchranné služby, jejíž povolání zajišťuje operační středisko HZSP. Tísňové linky operačního střediska HZSP jsou:

- 155 nebo 112 - z pevné linky v areálu
- 47 616 155 0, nebo 47 616 112 0 - z mobilního telefonu.

V případě vzniku požáru, dopravní nehody, úniku chemické látky postupujte podle požární poplachové směrnice - volejte tísňovou linku operačního střediska HZSP:

- 150 - z pevné linky v areálu
- 47 616 150 0 - z mobilního telefonu.

Podrobnosti jsou uvedeny v poplachové směrnici ORLEN UniRPA, **příloha 5**.

Izolační dýchací přístroje (IDP) a tlakové lahve se stlačeným vzduchem jsou připraveny na středisku dýchací techniky provozovaném společností IS Star - stavba č. 2826.

Školení zaměstnanců sub-kontraktorů bude probíhat pokud možno v předstihu v sídlech sub-kontraktorů, pro případy hromadných školení je k dispozici kromě učebny na bráně č. 1 jako rezerva i školící sál nad hlavní kantýnou st. 2626 + AV technika (kapacita cca 200 míst).

Evakuace

Za evakuaci osob z jednotlivých pracovišť v případě mimořádné události a vyhlášení evakuace odpovídají vedoucí jednotlivých pracovišť. Vedoucí pracovišť jsou zodpovědní na evakuačním místě za provedení kontroly, zda všichni pracovníci byli evakuováni. V případě zjištění chybějících osob, jsou povinni vedoucí pracovišť nahlásit na dispečink společnosti (tel.: 476 163 111/476 163 112) počet chybějících osob a místa výkonu jejich práce před vyhlášením evakuace pro účely jejich vyhledání zaměstnanci HZSP.

4.15 Plochy v areálu, ochrana vrtů, parkování vozidel a techniky

Koordinace využívání plochy v areálu a výrobnách je řešena ve dvou oblastech:

4.15.1 Plochy ve výrobnách

Zástupci jednotlivých výroben ve spolupráci s kontraktory a UFM provedli vlastní rozvržení užívání ploch pro účely skladování, čištění (trvalé i dočasné), WC, stravování apod., které je zakresleno v tzv. plot plánech **ve webových mapě TA2025 pro Manuál**. Kontraktoři jsou povinni své plochy a buňky označit viditelnou tabulí, kde bude uveden jejich název společnosti s odpovědnou kontaktní osobou a tel. spojením a v případě více buněk budou očíslovány. Pokud budou kontraktoři v buňkách používat el.spotřebiče budou postupovat dle směrnice S 424 zveřejněné na webových stránkách Pronajímatele: <https://www.unipetrolrpa.cz/CS/sluzby-areal/chempark-zaluzi/Stranky/zavazne-normy-a-informace.aspx>

Podmínky pro používání hydrantů:

Hydrantovou vodu smí odebírat a manipulaci s hydranty provádět pouze proškolené osoby (S402) - toto proškolení je součástí zárážkového školení - pracovníci musí být proškoleni a o tomto školení (zarážkové) musí být proveden záznam v jejich kartě

1. Odběr hydrantové vody smí být proveden pouze po ohlášení prostřednictvím vyplněného příloženého revidovaného .xlsx formuláře viz **Příloha č. 5**, kde bude mít zástupce JVMON nebo JVPOL souhlasné stanovisko od VTVHO na celé období zárážky -> formulář se vyplňuje pro každý blok
2. Po obdržení souhlasného stanoviska VTVHO již nebude potřeba zajišťovat PkP – tato vyplněná a odsouhlasená žádost/formulář ho plně nahrazuje
3. Pro účely provádění TLZ operátory OUNI je nutno mít absolvované školení dle S428 či je dodatečně proškolit -> **zajistí vedoucí VT JVMON a JVPOL**

Podmínky pro ochranu vrtů:

V rámci realizace plánované činnosti zajistit dostatečné technické zabezpečení vrtů zabraňující jejich poškození nebo zničení. Technickým zabezpečením vrtu se rozumí obložení vrtu betonovou skruží bránící mechanickému poškození vrtu, např. při manipulaci s těžkou technikou a umístění ocelové vytyčky dovnitř skruže o výšce minimálně 150 cm, opatřené výrazným nátěrem pro zajištění dostatečné viditelnosti umístění vrtu. Provádění technického zabezpečení vrtů je předmětem kontroly plnění povinností ZHOTOVITELE a jeho subdodavatelů.

V případě, že v rámci činnosti dojde k poškození, znečištění nebo zničení vrtu v souvislosti s činností ZHOTOVITELE, oznámit tuto skutečnost neprodleně OZIP. Opravu, vyčištění nebo náhradu vrtu bude po konzultaci s OZIP provádět odborná společnost zajištěná ZHOTOVITELEM na jeho náklady. Nebude-li možné zjistit viníka poškození, znečištění nebo zničení vrtu, bude náklady na opravu vrtu, vyčištění nebo vybudování náhradního vrtu hradit společnost, která dle směrnice 704 spravuje obvod, v němž se poškozený, znečištěný nebo zničený vrt nacházel.

V rámci plánované činnosti v Chempark Záluží, při kterých se předpokládá odtěžení zeminy (stavební suti) postupovat dle směrnice 372 a řídit se jejími ustanoveními a mít zajištěn, dle této směrnice, monitoring výkopových prací.

Čistící práce musí probíhat pouze na vodohospodářsky zabezpečených plochách, ze kterých nehrozí únik do horninového prostředí, do jednotné kanalizace nebo sanačních vrtů. Zároveň musí být zabráněno rozstříku závadných látek do okolí. Plochy pro čištění musí být předem odsouhlasené OZIP. Ze všech ploch musí být zajištěn odvod vznikajících odpadních vod.

Čistící plochy na jednotkách PCH z hlediska posouzení jejich vhodnosti použití v době velké zarážky

Čistící plocha v area 97 bude primárně využívána pro čištění velkých aparátů. Všechny ostatní níže uvedené čistící plochy budou použity pouze pro čištění menších částí technologického zařízení.

Čistící plochy

- Jednotka Polyolefiny pro PP2 plocha E-206 před st.7531, v ulici 17. Pro PE2 v ploše 76/P1 před st.7607, v křížení ulic 18 a 23.
- Jednotka Monomery v area 97 – nově vybudované čistící místo pro velké aparáty. Před st.8702 a u st.8521 (v křižovatce ulic 31 a 16) bude umístěn čistící BOX.

Na čistících plochách je nutné vždy separovat mechanické nečistoty a vždy je odvážet separátně jako odpad.

Veškeré vypouštění odpadních vod musí být předem domluvené a odsouhlasené zástupcem VTVHO – Sekce odpadní vody, a to zejména u odpadních vod s nestandardním složením (např. z čištění technologických celků). Je nutné realizovat taková opatření, která povedou k minimalizaci kontaminace odpadních vod látkami toxickými pro biologický proces čištění a nerozpuštěnými látkami. V případě zjištění kontaminace odpadních vod výše uvedenými látkami má VTVHO možnost zastavení příjmu tohoto proudu odpadních do projednání dalšího postupu. V případě je možné tyto vody přeřadit do jímky stavby 9831.

Nakládání s odpady

V rámci čištění malých technologických zařízení na určených čistících plochách jednotky Polyolefiny a Monomery se neočekává vznik pevného odpadu.

V rámci činností kontraktorů bude se všemi vzniklými odpady nakládáno v souladu s interní směrníci 402, která je platná pro kontraktory (vyjma kovových odpadů, jejichž původcem bude ORLEN UniRPA).

Nádoby pro uložení nebezpečných odpadů musí být nepropustné, odolné vůči klimatickým vlivům a řádně označené dle směrnice S402, včetně uvedení kontaktní osoby na nádobě.

Kontraktoři si budou nádoby na komunální odpad a i jeho svoz zajišťovat sami na vlastní náklady.

Pro ukládání znečištěných armatur a dalších zařízení, které obsahují nebo mohou obsahovat závadné látky, platí stejné podmínky jako pro čistící práce.

Úložiště katalyzátorů musí být zvoleno s ohledem na složení a charakter katalyzátorů. Plochy určené pro toto skladování musí být v případě úniku pevných katalyzátorů možné uklidit.

Čerstvé katalyzátory jsou naváženy ze skladu těsně před násypem, tj. na ploše přímo v jednotce se zdrží v řádu jednotek hodin.

4.15.2 Plochy mimo výroby

Plochy mimo výrobu pro parkování - jsou zakresleny do základní mapy areálu Chempark Záluží, která je dostupná na ÚFM, viz **webová mapa** [TA2025_doprava_parkoviste_brany](#)

Hlavní KONTRAKTOŘI využijí své současné plochy a budou si je samostatně obhospodařovat.

4.16 Dopravní značení a označení objektů v areálu

Forma dopravního značení a označení objektů v areálu je definována ve směrnici 704, která je dostupná na adrese: <http://www.unipetrolrpa.cz/CS/sluzby-areal/chempark-zaluzi/Stranky/zavazne-normy-a-informace.aspx>

V celé části Petrochemie bude rychlost snížena na 30 km/h a budou zde instalovány značky „Zákaz stání“.

4.17 Logistika jeřábové techniky

Veškeré požadavky v rámci TA2025 na jeřábovou techniku řeší ORLEN UniRPA resp. společnost **Alvian**:

Pro koordinaci požadavků byly stanoveny firmou Alvian následující koordinátoři:

- Polyolefiny - Radek Pilař, radek.pilar@alvian.cz
- Monomery - Pavel Kryštůfek, pavel.krystufek@alvian.cz

Manuál logistiky jeřábové techniky ORLEN Uni RPA

Podmínky pro objednávání a provádění prací jeřábové techniky:

- Objednávání jednotlivých požadavků na jeřáby během zarážky TA2025 bude probíhat vždy jen na kontaktních místech koordinátorů jeřábů, které budou určeny jednotlivými zarážkovými štáby (buňky, kanceláře).
- Na těchto místech bude sedět vždy příslušný koordinátor jeřábové techniky firmy Alvian, který je určený pro tento zarážkový štáb a pro výroby, na které budou práce tohoto jeřábu objednávat a na kterých budou následně také i prováděny.
- Právo objednávat jeřáby u koordinátorů jeřábové techniky firmy Alvian, bude mít pouze Site Manager jednotlivého zarážkového štábu, anebo jiná osoba delegovaná příslušným vedoucím zarážkového štábu.
- Pro první dílčí zarážkový štáb budou požadavky, patkovací a zdvihací plány zpracovány a nahlášeny jednotlivým koordinátorům jeřábové techniky firmy Alvian s dostatečným předstihem min. několika dní (minimálně 2 dny předem).
- Na kontaktních místech jednotlivých koordinátorů firmy Alvian, bude možnost objednávat jeřáby na následující den a to vždy den dopředu v době od 8-13h. V případě uspokojení všech požadavků na jeřáby pro další den, již nebude koordinátory řešena žádná zpětná vazba na objednavatele jeřábů. Objednavatelé budou koordinátory kontaktováni pouze v případě nutnosti zrušení požadavku, anebo pro vyřešení nějaké neshody.
- Ostatní výjimečné „OKAMŽITÉ“ požadavky na potřebu neobjednaných jeřábů, budou na základě dodatečných požadavků operativně řešit společně všichni koordinátoři firmy Alvian, dle aktuálních potřeb výroben, zarážkových štábů a dle volných kapacit jeřábů.
- Na ranních štábech se vždy už jen potvrdí konkrétní požadavky na jeřábovou techniku pro daný den, a na základě těchto požadavků na jeřáby se prodiskutují prostorové možnosti pro práci jeřábů na jednotlivých výrobních, uzavírání ulic a průjezdnost výroben, požární podmínky atd..
- Po ukončení práce jeřábu, bude mít každý den právo podepisovat „výkazy práce“ (stazky) u příslušného koordinátora jeřábové techniky firmy Alvian jen ten, kdo si jeřábovou techniku objednal – tzn. pouze Site Manager jednotlivého zarážkového štábu, anebo jiná osoba delegovaná příslušným vedoucím zarážkového štábu.
- Vždy jednou za týden (v pátek), provede vedoucí příslušného zarážkového štábu souhrnnou kontrolu objednaných jeřábů za předešlý týden a podepíše všechny „výkazy práce“ (stazky).
- Aktuální souhrn čerpání hodin jeřábů u jednotlivých zarážkových štábů a aktuální souhrn čerpání hodin všech jeřábů celkem, bude veden u firmy Alvian a bude kdykoliv k nahlédnutí.
- V případě situace, kdy bude nedostatek určitého druhu jeřábu, anebo bude naopak více požadavků pro konkrétní jeřáb v jednom dni a ve stejném čase, bude tuto kolizní situaci a také priority UNI určovat vždy příslušný hlavní Manager TA2025.

Z hlediska **bezpečnosti práce** a koordinace mezi strojním kontraktorem a dodavatelem jeřábové techniky **odpovídá** za bezpečné provedení strojních prací příslušný **strojný kontraktor**, který vyřizuje vlastní povolení na práci na základě patkovacích a zdvihacích plánů vypracovaných dodavatelem jeřábové techniky s dostatečným předstihem.

Veškerou činnost vazačů zajišťuje strojní kontraktor. Veškeré vazačské prostředky poskytuje dodavatel jeřábové techniky.

Podmínky pro zajištění systému bezpečné práce jeřábové techniky a BOZP

Při každé činnosti zdvihacího zařízení – jeřábu, musí být dodržován „systém bezpečné práce“, který nařizuje vypracování „**zdvihacího plánu**“, jehož nedílnou součástí je i tzv. „**patkovací plán**“ – tedy orientační schéma postavení jeřábu v prostoru (situační plánek), včetně vyznačení dosahu ramena.

Činnost	Odpovědný pracovník
Za přípravu zdvihacího plánu	Kontraktor – zdvihacích prací (jeřábník)
Za přípravu „patkovacího plánu“, tedy části týkající se určení postavení jeřábu na konkrétním místě – dodání podkladů kontraktorovi	Vystavovatel/zadavatel PKP ORLEN UniRPA
Vyhotovení patkovacího plánu	Kontraktor – zdvihacích prací (jeřábník)
Správné umístění jeřábu dle patkovacího plánu	Kontraktor – zdvihacích prací (jeřábník)
Za zdvih při zavěšeném břemenu	Vedoucí vazač a jeřábník
Označení/vymezení prostoru zdvihu zajištění dozoru prostoru zdvih plastovými ohraničovacími řetězy	Vedoucí vazač
Označení/vymezení prostoru za jeřábem, kam zasahuje protizávaží jeřábu, plastovými ohraničovacími řetězy	Jeřábník
Zajištění dodržování zákazu přecházení pod zavěšeným břemenem	Vedoucí vazač
Používání pomocných lan pro manipulaci se zavěšeným břemenem	Vedoucí vazač
Podložky pod patky jeřábu pro rozložení váhy	Jeřábník
Kontrola umístění jeřábu bezprostředně před zahájením zdvihu dle patkovacího plánu	Provoz – operátor předávající pracoviště

Patkovací plán postavení jeřábu je vhodné zpracovávat v předstihu. Při všech typech zarážek, se v předstihu zpracovávají VŽDY a to s ohledem na harmonogram prací při zarážce a možné střety s ostatními plánovanými činnostmi.

Při posuzování kde konkrétně bude jeřáb postaven/zapatkován, se bere na zřetel nosnost jeřábu, hmotnost dopravovaného břemena, nejvyšší dovolené vyložení ramena jeřábu pro horizontální vzdálenost, výškové převýšení dopravovaného břemena a podzemní rozvody médií, šachtice a kanalizační vedení, které by zapatkováním jeřábu a jeho zatížením břemenem mohlo vést k jejich přetížení a poškození a ve svém důsledku i k propadu zeminy a havárii jeřábu s nepředstavitelnými škodami.

Na patkovacím plánu jsou podepsáni všichni, jejichž účast je podmínkou pro jeho vyhotovení:

- **Zástupce provozu ORLEN UniRPA**

Co musí obsahovat zdvihací plán v době zahájení zdvihu:

- Datum zdvihu
- Druh použité zdvihací techniky – konkrétní název
- Jméno jeřábníka a jeho podpis
- Jméno odpovědného vazače za zdvih a jeho podpis
- Jména signalistů – jsou-li pro zdvih potřební, včetně jejich podpisů
- Čas zahájení zdvihu
- Povětrnostní podmínky – rychlost větru
- Typ použitých vazáků, jejich nosnost a způsob jejich použití – v případě, že břemeno není vybaveno oky pro zavěšení
- Schematický náčrt postavení jeřábu ve vztahu k okolnímu zařízení (patkovací plán)

Ostatní :

- **Vedoucí zdvihu-vazač, je označen žlutou páskou**
- **Do prostoru zdvihu je zakázán vstup všem pracovníkům (na všech pracovních pozicích), kteří se na zdvihu přímo nepodílejí**

5 Seznam souvisejících dokumentů

Příloha č. 1 – Harmonogram zarážkových prací

Příloha č. 2 – Požární poplachová směrnice

Příloha č. 3 – Jízdní řády

Příloha č. 4 – Únikový plán

Příloha č. 5 – VZOR formuláře na odběr vody z nadzemního hydrantu

Příloha č. 6 – Formulář na odběr vody z nadzemního hydrantu

Příloha č. 1 – Harmonogram zarážkových prací

Harmonogram odstávky Monomery 2025				
	březen	duben	květen	červen
EJ - Výrobna		16.4.		6.6.
FAKLE EJ		26.4.		23.5.
FAKLE PE3			8.5.	16.5.
FAKLE PO		16.4.	24.4.	

Harmonogram odstávky Polyolefiny 2025				
	březen	duben	květen	červen
PE 2		11.4.		1.6.
PE 3		16.4.		11.6.
FAKLE PE3			8.5.	16.5.
PP		12.4.		22.5.
FAKLE PO		16.4.	24.4.	

Příloha č. 2 – Požární poplachová směrnice

ORLEN Unipetrol RPA s.r.o.

POŽÁRNÍ POPLACHOVÉ SMĚRNICE

PŘIVOLÁNÍ HASIČSKÉHO ZÁCHRANNÉHO SBORU

Požár, Výbuch Únik látky Dopravní nehoda	Telefonem	150	112
	Mobilním telefonem	476 161 500	476 161 120
	Tlačítkem EPS		

→

Vedoucí pracoviště	tel:
--------------------	------

Při telefonickém hlášení uved':

- co se stalo
- zda došlo ke zranění osob
- číslo stavby a ulici
- číslo telefonu
- jméno a příjmení

Každý je povinen:

- ohlásit ihned zjištěný požár, výbuch, únik látky nebo jinou havárii podle této směrnice,
- v případě požáru vyhlásit poplach na pracovišti voláním „HOŘÍ“, použitím nejbližšího **TLAČÍTKOVÉHO HLÁSIČE EPS** (je-li instalován) oznámit požár nebo použitím telefonního přístroje volat číslo tísňového volání podle mimořádné události,
- provést nutná opatření pro záchranu osob, uhasit požár, jestliže je to možné,
- provést nutná opatření k zamezení šíření požáru nebo rozvoje havárie,
- informovat vedoucího pracoviště,
- zajistit očekávání jednotky HZS na místě uvedeném v hlášení.

Vedoucí havarijních opatření je povinen:

- být před příjezdem HZS označen bezpečnostní výstražnou vestou,
- po příjezdu jednotky HZS informovat velitele zásahu o současné situaci a případném nebezpečí,
- určit postup pro případnou evakuaci osob a materiálu,
- informovat dispečink UNIPETROL RPA, s.r.o. - tel. č.: 3111; 3112.

PŘIVOLÁNÍ HASIČSKÉHO ZÁCHRANNÉHO SBORU K POSKYTNUTÍ PRVNÍ POMOCI

Úraz Nevolnost	Telefonem	155	112
	Mobilním telefonem	476 161 550	476 161 120
	Vedoucí pracoviště		

→

Vedoucí pracoviště	tel:
--------------------	------

Při telefonickém hlášení uved':

- stav postiženého
- co se stalo
- číslo stavby a ulici
- číslo telefonu
- jméno a příjmení

Důležitá telefonní čísla:

Ostraha areálu	5865
Policie	158

Pohotovostní a havarijní služby dodavatele elektrické energie, plynu a vody:

Dispečink UNIPETROL RPA, s.r.o.	3111	3112
---------------------------------	------	------

Příloha č. 3 – Jízdní řády

PRACOVNÍ DNY

RÁNO	POSILA								
Administrativní budova – nástup	5:15	5:30	5:30	5:45	6:00	6:15	6:30	6:30	6:45
Rafinérie	5:17	5:32	5:32	5:47	6:02	6:17	6:32	6:32	6:47
Fenoly	5:18	5:33	NEZAJÍŽDI	5:48	6:03	6:18	6:33	NEZAJÍŽDI	6:48
Repatriace	5:20	5:35	NEZAJÍŽDI	5:50	6:05	6:20	6:35	NEZAJÍŽDI	6:50
NRL - zast. na znamení	5:22	5:37	5:33	5:52	6:07	6:22	6:37	6:33	6:52
Doprava	5:23	5:38	5:34	5:53	6:08	6:23	6:38	6:34	6:53
Sedmístovka	5:24	5:39	5:35	5:54	6:09	6:24	6:39	6:35	6:54
Ulice E	5:25	5:40	5:36	5:55	6:10	6:25	6:40	6:36	6:55
Mazut	5:26	5:41	5:37	5:56	6:11	6:26	6:41	6:37	6:56
Dvoustovka – zast. na znamení	5:27	5:42	5:38	5:57	6:12	6:27	6:42	6:38	6:57
Energetika	5:28	5:43	5:39	5:58	6:13	6:28	6:43	6:39	6:58
Administrativní budova – výstup	5:33	5:48	5:44	6:03	6:18	6:33	6:48	6:44	7:03

DOPOLEDNE

Administrativní budova – nástup	7:00	7:30	8:00	8:30	9:00	9:30	10:00	10:30	11:00	11:30
Rafinérie	7:02	7:32	8:02	8:32	9:02	9:32	10:02	10:32	11:02	11:32
Fenoly	7:03	7:33	8:03	8:33	9:03	9:33	10:03	10:33	11:03	11:33
Repatriace	7:05	7:35	8:05	8:35	9:05	9:35	10:05	10:35	11:05	11:35
NRL - zast. na znamení	7:07	7:37	8:07	8:37	9:07	9:37	10:07	10:37	11:07	11:37
Doprava	7:08	7:38	8:08	8:38	9:08	9:38	10:08	10:38	11:08	11:38
Sedmístovka	7:09	7:39	8:09	8:39	9:09	9:39	10:09	10:39	11:09	11:39
Ulice E	7:10	7:40	8:10	8:40	9:10	9:40	10:10	10:40	11:10	11:40
Mazut	7:11	7:41	8:11	8:41	9:11	9:41	10:11	10:41	11:11	11:41
Dvoustovka – zast. na znamení	7:12	7:42	8:12	8:42	9:12	9:42	10:12	10:42	11:12	11:42
Energetika	7:13	7:43	8:13	8:43	9:13	9:43	10:13	10:43	11:13	11:43
Administrativní budova – výstup	7:18	7:48	8:18	8:48	9:18	9:48	10:18	10:48	11:18	11:48

DOPOLEDNE

	POSILA										
Admin. budova – nástup	12:00	12:30	13:15	13:30	13:45	14:00	14:15	14:30	14:45	14:45	15:00
Rafinérie	12:02	12:32	13:17	13:32	13:47	14:02	14:17	14:32	14:47	14:47	15:02
Fenoly	12:03	12:33	13:18	13:33	13:48	14:03	14:18	14:33	14:48	NEZAJÍŽDI	15:03
Repatriace	12:05	12:35	13:20	13:35	13:50	14:05	14:20	14:35	14:50	NEZAJÍŽDI	15:05
NRL - zast. na znamení	12:07	12:37	13:22	13:37	13:52	14:07	14:22	14:37	14:53	14:48	15:07
Doprava	12:08	12:38	13:23	13:38	13:53	14:08	14:23	14:38	14:53	14:49	15:08
Sedmístovka	12:09	12:39	13:24	13:39	13:54	14:09	14:24	14:39	14:54	14:50	15:09
Ulice E	12:10	12:40	13:25	13:40	13:55	14:10	14:25	14:40	14:55	14:51	15:10
Mazut	12:11	12:41	13:26	13:41	13:56	14:11	14:26	14:41	14:56	14:52	15:11
Dvoustovka-na znamení	12:12	12:42	13:27	13:42	13:57	14:12	14:27	14:42	14:57	14:53	15:12
Energetika	12:13	12:43	13:28	13:43	13:58	14:13	14:28	14:43	14:58	14:54	15:13
Admin. budova – výstup	12:18	12:48	13:33	13:48	14:03	14:18	14:33	14:48	15:03	14:59	15:18

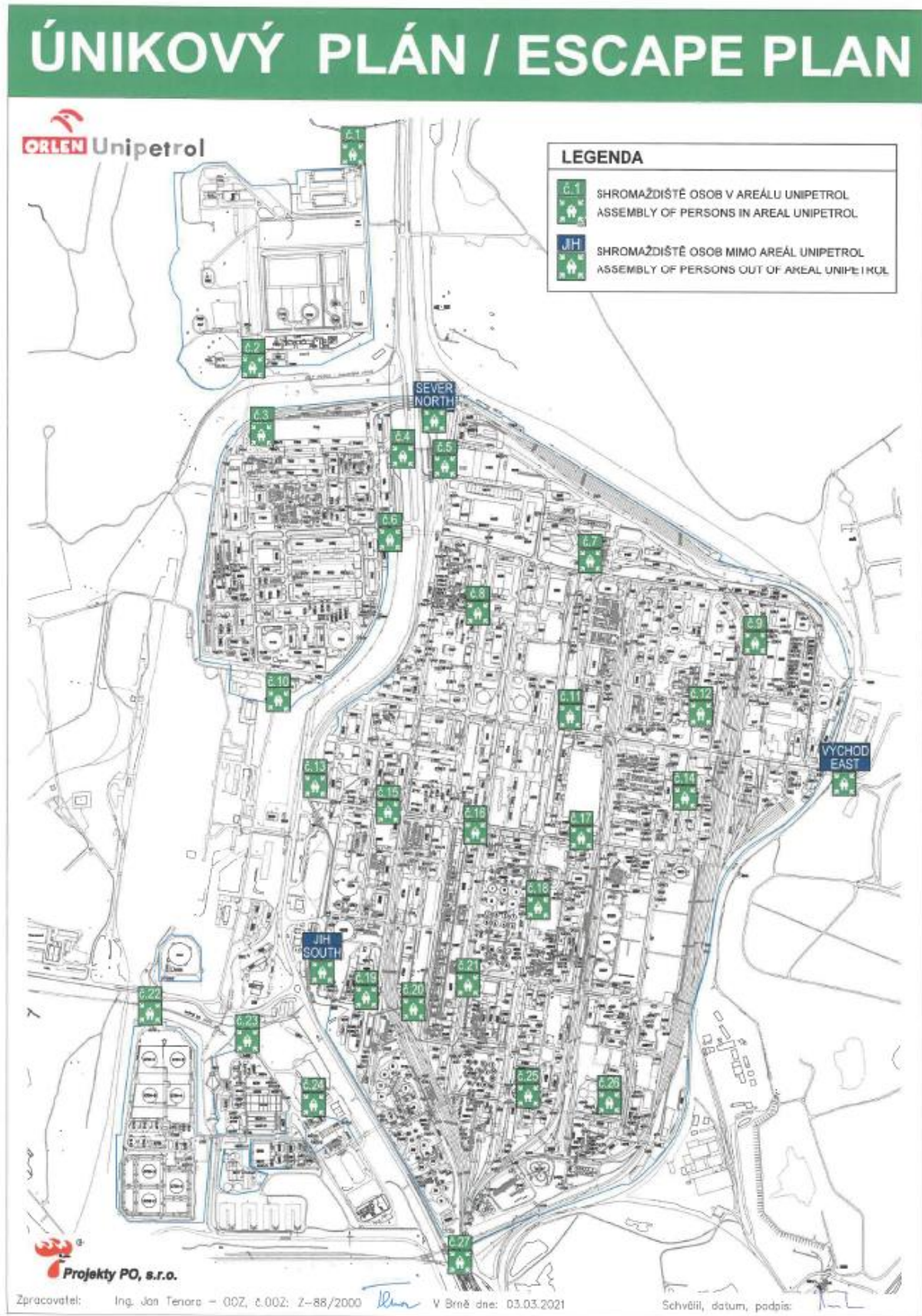
VEČER

Administrativní budova – nástup	17:15	17:30	17:45	18:00	18:15	18:30	18:45
Rafinérie	17:17	17:32	17:47	18:02	18:17	18:32	18:47
Fenoly	17:18	17:33	17:48	18:03	18:18	18:33	18:48
Repatriace	17:20	17:35	17:50	18:05	18:20	18:35	18:50
NRL - zast. na znamení	17:22	17:37	17:52	18:07	18:22	18:37	18:52
Doprava	17:23	17:38	17:53	18:08	18:23	18:38	18:53
Sedmístovka	17:24	17:39	17:54	18:09	18:24	18:39	18:54
Ulice E	17:25	17:40	17:55	18:10	18:25	18:40	18:55
Mazut	17:26	17:41	17:56	18:11	18:26	18:41	18:56
Dvoustovka – zastávka na znamení	17:27	17:42	17:57	18:12	18:27	18:42	18:57
Energetika	17:28	17:43	17:58	18:13	18:28	18:43	18:58
Administrativní budova – výstup	17:33	17:48	18:03	18:18	18:33	18:48	19:03

NEPRACOVNÍ DNY (sobota, neděle, svátky)

	RÁNO				VEČER			
Administrativní budova – nástup	5:25	5:40	5:55	6:10	17:25	17:40	17:55	18:10
Rafinérie	5:27	5:42	5:57	6:12	17:27	17:42	17:57	18:12
Fenoly	5:29	5:44	5:59	6:14	17:29	17:44	17:59	18:14
Repatriace	5:30	5:45	6:00	6:15	17:30	17:45	18:00	18:15
NRL - zast. na znamení	5:32	5:47	6:02	6:17	17:32	17:47	18:02	18:17
Doprava	5:33	5:48	6:03	6:18	17:33	17:48	18:03	18:18
Sedmístovka	5:34	5:49	6:04	6:19	17:34	17:49	18:04	18:19
Ulice E	5:35	5:50	6:05	6:20	17:35	17:50	18:05	18:20
Mazut	5:36	5:51	6:06	6:21	17:36	17:51	18:06	18:21
Dvoustovka – zast. na znamení	5:37	5:52	6:07	6:22	17:37	17:52	18:07	18:22
Energetika	5:38	5:53	6:08	6:23	17:38	17:53	18:08	18:23
Administrativní budova – výstup	5:40	5:55	6:10	6:25	17:40	18:55	18:10	18:25

Příloha č. 4 – Únikový plán



Příloha č. 5 – VZOR Formuláře na odběr vody z nadzemního hydrantu



ODBĚR VODY Z NADZEMNÍHO HYDRANTU

ŽADATEL

jednotka / výrobná

bl.23 / výrobní jednotky JRLi - NRL

jméno žadatele / funkce / telefon

Tomáš SRB / TA2024 / vedoucí DZŠ4 / +420 736 506 139

číslo hydrantu (čtyřmístné číslo hydrantu)

VCH - 2341,2342,2343,2347,2348,2357,2355,2354,2353,2352,2358,2349

VČ - 2362,2363,2364,2365,2366,2367

datum a čas zahájení odběru vody

03.04.2024

14:00

datum a čas ukončení odběru vody

15.05.2024

23:59

účel použití hydrantu

čistící práce v době TA2024 + napouštění zařízení pro provedení TLZ zařízení

odhadované množství odebrané vody

neznámé

firma provádějící odběr vody

AJAKS + kontraktoři strojních prací

poznámka

Nadzemní hydrant je nutné vždy otevřít / uzavřít do koncové polohy. Je zakázáno používat poškozený hydrant (např. ulomená spojka, prasklý atd.). Dále je zakázáno instalovat ventily přímo na hydrant, je nutné mezi ventil a hydrant použít požární hadici. Manipulovat s Hydrantem může pouze osoba způsobilá, tzn. prokazatelně proškolená. Za proškolení zodpovídá žadatel. Žadatel je dále zodpovědný za okamžité nahlášení poškození nebo poruchy hydrantu.

SCHVALOVATEL vyjádření JEKO/ÚVHO

odběr povolen ano / ne

V případě potřeby na pokyn zástupce jednotky UVH zajistit okamžité odstavení odběrů vod z hydrantové sítě. Odpovědná osoba: SM – tel. 6388 nebo 736 506 176

Začátek a konec samotného odběru vody je nutné telefonicky nahlásit na příslušné vodárně, zároveň je nutné nahlásit případné poškození hydrantu.

jméno a příjmení

Příloha č. 6 – Formulář na odběr vody z nadzemního hydrantu



ODBĚR VODY Z NADZEMNÍHO HYDRANTU

ŽADATEL

jednotka / výrobná

jméno žadatele / funkce / telefon

číslo hydrantu (čtyřmístné číslo hydrantu)

datum a čas zahájení odběru vody

datum a čas ukončení odběru vody

účel použití hydrantu

odhadované množství odebrané vody

firma provádějící odběr vody

poznámka

SCHVALOVATEL vyjádření JEKO/ÚVHO

odběr povolen ano / ne

V případě potřeby na pokyn zástupce jednotky UVH zajistit okamžité odstavení odběrů vod z hydrantové sítě. Odpovědná osoba: SM – tel. 6388 nebo 736 506 176

Začátek a konec samotného odběru vody je nutné telefonicky nahlásit na příslušné vodárně, zároveň je nutné nahlásit případné poškození hydrantu.

jméno a příjmení